

A KIVEZETETT ÉS A KERINGETÉSES VÁLTOZAT ÜZEMBE HELYEZÉSE

A konyhai elszívó legalacsonyabb része és a főzőberendezésen kialakított edényfelület közötti távolságnak elektromos tűzhely esetén legalább 50 cm, gáz- vagy vegyes tűzhely esetén pedig legalább 65 cm nagyságúnak kell lennie. Amennyiben a gáztűzhely üzembe helyezési útmutatója nagyobb távolságot ír elő, úgy azt kell betartani. Az üzembe helyezést ajánlatos szakemberrel végeztetni.

A készüléket csak akkor szabad áram alá helyezni, ha a beüzemelés már megtörtént.

Figyelem! Ellenőrizze, hogy az elvezető cső és a rögzítőpántok a készülék tartozékai-e. Ellenkező esetben ezeket külön kell megvásárolni.

Nagy súlya miatt a készülék mozgatását és üzembe helyezését legalább két vagy több személynek kell végeznie.

1. Húzzon egy felezővonalat a falon a főzőfelülettől egészen a mennyezetig.
2. A főzőfelülettől számított fenti távolságok betartása mellett jelölje meg ceruzával a főzőfelülettől mért távolságot, majd tegye a fali sítet a jelzésre.
3. A tartozékként adott sín segítségével jelölje ki a furatok helyét, végezze el a fúrásokat és helyezze be a fali tipliket, és feltétlenül rögzítsen 2 kapcsolót (ha van a tartozékok között) vagy csavarjon be részlegesen 2 csavart a felső furatokba.
4. Akassza fel az elszívót és a szabályozó csavarokkal állítsa be annak helyzetét a kapcsolókra (ha vannak a tartozékok között).
Megjegyzés: Az elszívót az alsó furatokba helyezett 2 további csavarral és a felső furatokba helyezett 2 csavarral (ha van) KELL rögzíteni.
5. Csak egyes típusoknál: jelölje ki az alsó (és felső) furatok helyét, vegye le az elszívót, végezze el a fúrásokat és helyezze be a tipliket (csavarjon be részlegesen 2 csavart a felső furatokba).
6. A kéményrögzítő-kengyelt szerelje fel a falra, minél közelebb a mennyezethez. A keringetéses változatnál ebben a lépésben kell két csavarral rögzíteni az F1 légtérrelőt, amennyiben a kémény rácsai fent vannak (ha a kémény rácsai lent vannak, akkor kövesse a "7" lépésben leírtakat).
7. Akassza vissza a falra és rögzítse a csavarokkal az elszívót. A keringetéses változatnál (ha a kémény rácsai lent vannak) az F2 légtérrelőt a csatlakozó gyűrű helyére kell rögzíteni (2 csavaros rögzítésű típus) vagy a csatlakozó gyűrűre kell befogni (2 hátsó befogós és egy elülső rögzítőcsavaros típus).

Külső kivezetési üzemmód: a gőzök a szabadba vezetődnek ki egy elvezető csövön keresztül, amely az elszívó felső részén elhelyezett csatlakozó gyűrűhöz van rögzítve.

Figyelem! Ha a készülék szénzsűrővel rendelkezik, azt el kell távolítani.

Az elszívott levegőt külön kell kivezetni, vagyis tilos azt a gáz- vagy egyéb tüzelésű készülékek füstjeinek elvezetésére szolgáló csőbe bevezetni. A levegő elvezetésére vonatkozó minden országos előírást be kell tartani.

Szűrő üzemmód: a levegőt egy szénzsűrő megszűri, majd visszaáramoltatja a környező légtérbe.

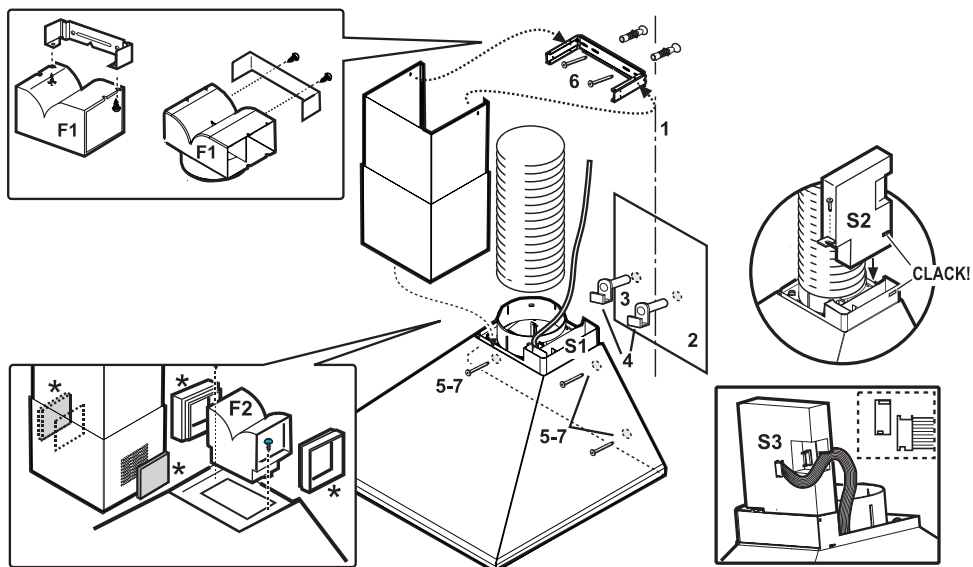
Figyelem! Ha a szagelszívó nem rendelkezik szénzsűrővel, rendelje azt meg és szerelje be, mielőtt a készüléket használná.

Az elektromos kapcsolódoboz beszerelése

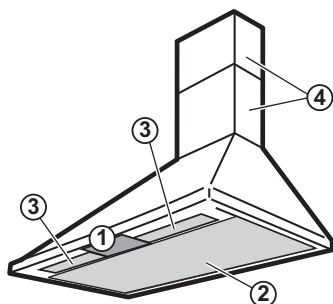
- Ha az Ön által vásárolt típusnál van elektromos kapcsolódoboz **S2**, akkor azt a helyére **S1** kell pattintani és egy csavarral rögzíteni.
- Az elektromos kezelőlappal ellátott típusoknál a lemezkét **S3** a doboz **S2** oldalánál levő lábazatba kell behelyezni.

A teleszkópszerű kémény üzembe helyezése

- Csatlakoztassa az elszívót az elektromos hálózathoz, majd két csavarral rögzítse a teleszkópszerű kéményt a kengyelhez, és az alsó részt csúsztassa a készülék felső oldalán kialakított fészekbe. Szükség esetén tegye fel az oldalsó rácsokat.



* Csak egyes típusoknál



1. Kezelőlap.

Világítás :
bekapcsolásához állítsa a kapcsolót jobbra vagy nyomja meg a gombot.

Elszívási teljesítmény/sebesség :
a teljesítmény/sebesség növeléséhez, illetve a szelep kinyitásához állítsa a kapcsolót jobbra vagy nyomja meg a gombot.

2. Zsírszűrők.

3. Munkatér-megvilágítás

(vagy halogénlámpák az adott típustól függően).

4. Teleszkópszerű kémény.

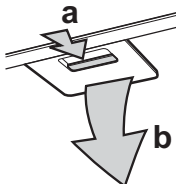
Zsírszűrők:

A fém zsírszűrő élettartama korlátlan, és azt havonta egyszer kézzel vagy alacsony hőmérsékletre és rövid ciklusra állított mosogatógépben kell kimosni. Előfordulhat, hogy a mosogatógépben tisztított zsírszűrő matt színű lesz, de ez a szűrési tulajdonságokat egyáltalán nem befolyásolja.

a. A szűrő kiemeléséhez nyomja meg a fogantyút

b. emelje ki a szűrőt.

A szűrő kimosása és megszáradása után a felszerelést a fentiekkel ellentétes sorrendben végezze.



Izzó(k):

Távolítsa el a szűrőket és vegye ki a kicserélendő izzót.

Szerelje vissza a szűrőket.

Halogén lámpák:

Emelőként egy kisméretű éles csavarhúzózt vagy hasonló szerszámot használjon. Szerelje vissza úgy, hogy bepattintva rögzíti.

Csak max. 40 wattos E14 izzókat vagy (típustól függően) max. 20 wattos halogén izzókat használjon, ügyelve arra, hogy kézzel ne érjen hozzájuk.

A szénzsűrő beszerelése vagy cseréje (csak a keringtetéses típusoknál).

A szénzsűrőt 6 havonta kell cserélni.

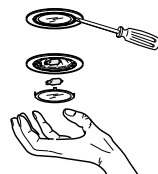
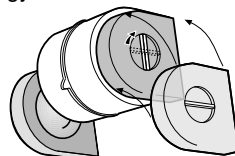
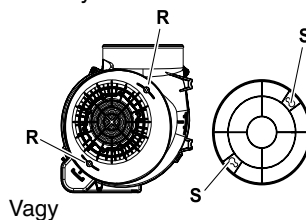
1. Vegye ki a zsírzsűrőbetéteket.

2. Szerelje fel a szűrő(ke)t a motor fedelére az adott típustól függően:

- ügyeljen arra, hogy a légtérrel levő **R pecek** egy vonalban legyenek a **S lyukakkal**, majd végül rögzülésig forgassa az óramutató járásának megfelelően, vagy
- a középső fogantyút forgassa el az óramutató járásának megfelelően.


3. A leszerelést ellentétes sorrendben végezze.

4. Helyezze vissza a zsírzsűrőket.



KÖRNYEZETVÉDELMI TANÁCSOK


1. Csomagolás

A csomagolóanyag 100%-ban újrahasznosítható, amit az újrahasznosíthatóság jele is mutat.  Elhelyezésénél a helyi előírásokkal összhangban kell eljárni. Tartsa a csomagolóanyagokat (műanyag zsákok, polisztirol részek, stb.) olyan helyen, ahol a gyermekek nem férhetnek hozzájuk.

2. A készülék

Ez a készülék az elektromos és elektronikus berendezések hulladékairól szóló 2002/96/EK európai irányelv (WEEE) szerinti jelzéssel van ellátva.

Ha Ön ügyel arra, hogy a kiselejtezett készülék megfelelő módon kerüljön elhelyezésre, akkor azzal hozzájárul a környezeti és egészségügyi ártalmak elkerüléséhez.

A terméken vagy annak csomagolásán feltüntetett  jelzés arra utal, hogy ez a termék nem kezelhető háztartási hulladékként, hanem a terméket a villamos és elektronikus berendezések újrahasznosítását végző telephelyek valamelyikén kell leadni. Kiselejtezőskor kövesse a hulladékelhelyezésre vonatkozó helyi előírásokat.

A termék kezelésével, visszanyerésével vagy újrahasznosításával kapcsolatban a helyileg illetékes hivatal, a háztartási hulladékgyűjtő szolgálat vagy a terméket értékesítő bolt tud bővebb tájékoztatást adni.



ÁLTALÁNOS TANÁCSOK ÉS ÖVINTÉZKEDÉSEK

FIGYELEM!

- **A készüléket gyermekek vagy fogyatékos személyek felügyelete nélkül nem használhatják.**
 - **Ügyeljen arra, hogy ne játszhassanak gyermekek a készülékkel.**
1. A készüléket csak akkor szabad áram alá helyezni, ha a beüzemelés már megtörtént, és karbantartás/tisztítás alkalmával a készüléket mindig le kell kapcsolni az elektromos hálózatról.
 2. Ne készítsen flambírozott ételt az elszívó alatt. A nyílt láng használata tüzet okozhat.
 3. Sütéskor soha ne hagyja az edényt felügyelet nélkül, mivel a sűtőolaj begyulladhat.
 4. A rendszeres karbantartás és tisztítás garantálja az elszívó zökkenőmentes működését és kiváló teljesítményét. Rendszeresen távolítsa el a szennyeződés-lerakódásokat. Rendszeresen tisztítsa meg vagy cserélje ki a szűrőket. Soha ne használjon tűzveszélyes anyagokat, nehogy az elmenő levegőbe jussanak.
 5. Ha a készüléket nem villamos készülékekkel együtt használja, a környezeti negatív nyomás nem haladhatja meg a 4 Pa (4×10^{-5} bar) értéket. Ennek érdekében gondoskodjon arról, hogy a helyiség szellőzése megfelelő legyen.
 6. Ha a készüléket elszívó üzemmódban főztőlappal együtt használja, a környezeti negatív nyomás nem haladhatja meg a 4 Pa (4×10^{-5} bar) értéket.
 7. Az elmenő levegő nem vezethető el ugyanazon a kéményen keresztül, amelyet a fűtési rendszer vagy más nem villamos készülékek használnak.
 8. A helyiségnek megfelelő szellőzéssel kell rendelkeznie akkor, ha az elszívót gázzal vagy más tüzelőanyaggal működő egyéb berendezéssel egyidejűleg használja.
 9. Mielőtt a lámpákhoz érne, győződjön meg arról, hogy kihűlték-e már.

Megjegyzés: Valamennyi üzembe helyezési és karbantartási művelethez használjon védőkesztyűt.

Elektromos csatlakoztatás

Az elszívónak az elektromos hálózathoz való csatlakoztatása előtt győződjön meg arról, hogy az adattáblán jelzett feszültség megfelel-e az otthonában lévő hálózati feszültségnek. A készülék belsejében, a zsírszűrő mögött elhelyezett adattáblán.

Ha a készüléknek van hálózati zsinórja és csatlakozója, akkor a csatlakozót könnyen hozzáférhető módon kell elhelyezni.

Ha a készüléknek nincs hálózati csatlakozója, akkor használjon az érvényben lévő rendelkezéseknek megfelelő csatlakozót vagy egy olyan kétpólusú kapcsolót, amely megfelel az érvényben lévő rendelkezéseknek és minimum 3 mm-es nyílástávolsággal rendelkezik.

A csatlakozóval szerelt vagy rugalmas hálózati zsinór cseréjét kizárólag a vevőszolgálat vagy szakember végezheti.

FIGYELEM! Mielőtt ismét csatlakoztatná az elektromos hálózathoz a készüléket és ellenőrizné annak hibátlan működését, mindig győződjön meg arról, hogy a hálózati zsinór helyesen van-e felszerelve, és NEM lapult-e össze az üzembe helyezési munkafázis során.

A készülék tisztítása

Figyelem! Tüzet okozhat az, ha nem távolítja el az olaj/zsír maradékait (havonta legalább 1 alkalommal).

Ehhez puha ruhát és sémleges kémhatású mosószert használjon. Soha ne használjon sűrűsített vagy alkoholt.

A KÉSZÜLEK HASZNALATA ELŐTT

A készülék jobb kihasználása érdekében, kérjük, alaposan olvassa el ezt a használati utasítást, és őrizze meg későbbi használatra.

Tartsa a csomagolóanyagokat (műanyag zsákok, polisztirol részek, stb.) olyan helyen, ahol a gyermekek nem férhetnek hozzájuk.

Győződjön meg arról, hogy a készülék nem károsodott a szállítás során. Az üzembe helyezés és a villamos hálózathoz történő csatlakoztatást, valamint a csatlakozóval szerelt vagy rugalmas hálózati zsinór cseréjét kizárólag szakember végezheti, a helyi biztonsági rendelkezésekkel összhangban. Ez a készülék felnőtt által használatra szolgál.

Megfelelőségi nyilatkozat

Ez a készülék az alábbiak figyelembevételével került kialakításra, előállításra és forgalmazásra:

- a kisfeszültségről szóló 73/23/EGK sz. irányelv biztonsági célkitűzései
- a 93/68/EGK sz. irányelvvel módosított 89/336/EGK sz. "EMC" irányelvi védelmi követelményei.

Hibaelhárítási útmutató

A szagelszívó nem működik:

- Megfelelően van bedugva a hálózati csatlakozó az aljzatba?
- Nincs-e áramkimaradás?
- A hálózati biztosítékok rendben vannak?

Ha a készülék elszívása nem megfelelő:

- A megfelelő sebességet állította be?
- Nem kell megtisztítani vagy kicserélni a szűrőket?
- Nincsenek elzáródva a levegőkimenetek?

A világítás nem működik:

- Nem kell kicserélni az izzót?
- Jól van behelyezve az izzó?
- A hálózati biztosítékok rendben vannak?

VEVŐSZOLGÁLAT

Mielőtt a Vevőszolgálatot hívná

1. Nézze meg, hátha saját maga is meg tudja oldani a problémát (lásd "Hibaelhárítási útmutató").
2. Kapcsolja ki néhány percre a készüléket, majd indítsa be újra annak ellenőrzésére, hátha a probléma magától is megoldódik.
3. Ha a hiba még mindig fennáll, értesítse a vevőszolgálatot.

Adja meg a következőket:

- a hiba jellege,
- A termék típusszáma, ami a készülék belsejében, a zsírszűrő mögött elhelyezett adattáblán látható.
- az Ön pontos címe,
- az Ön telefonszáma közzététellel.
- A szervizkód (a készülék belsejében, a zsírszűrő mögött lévő adattáblán a SERVICE szó után álló szám).

Ha javításra van szükség, akkor forduljon a hivatalos vevőszolgálatához (csak így garantált ugyanis a gyári cserealkatrészek használatát és az előírás szerű javítás).

A fenti előírások betartásának elmulasztása veszélyeztetheti a termék biztonságosságát és minőségét.

SERVICE



0000 000 00000